



खप्तडछान्ना गाउँपालिकाको आ.व २०७८।७९को सार्वजनिक सुनुवाई कार्यक्रम



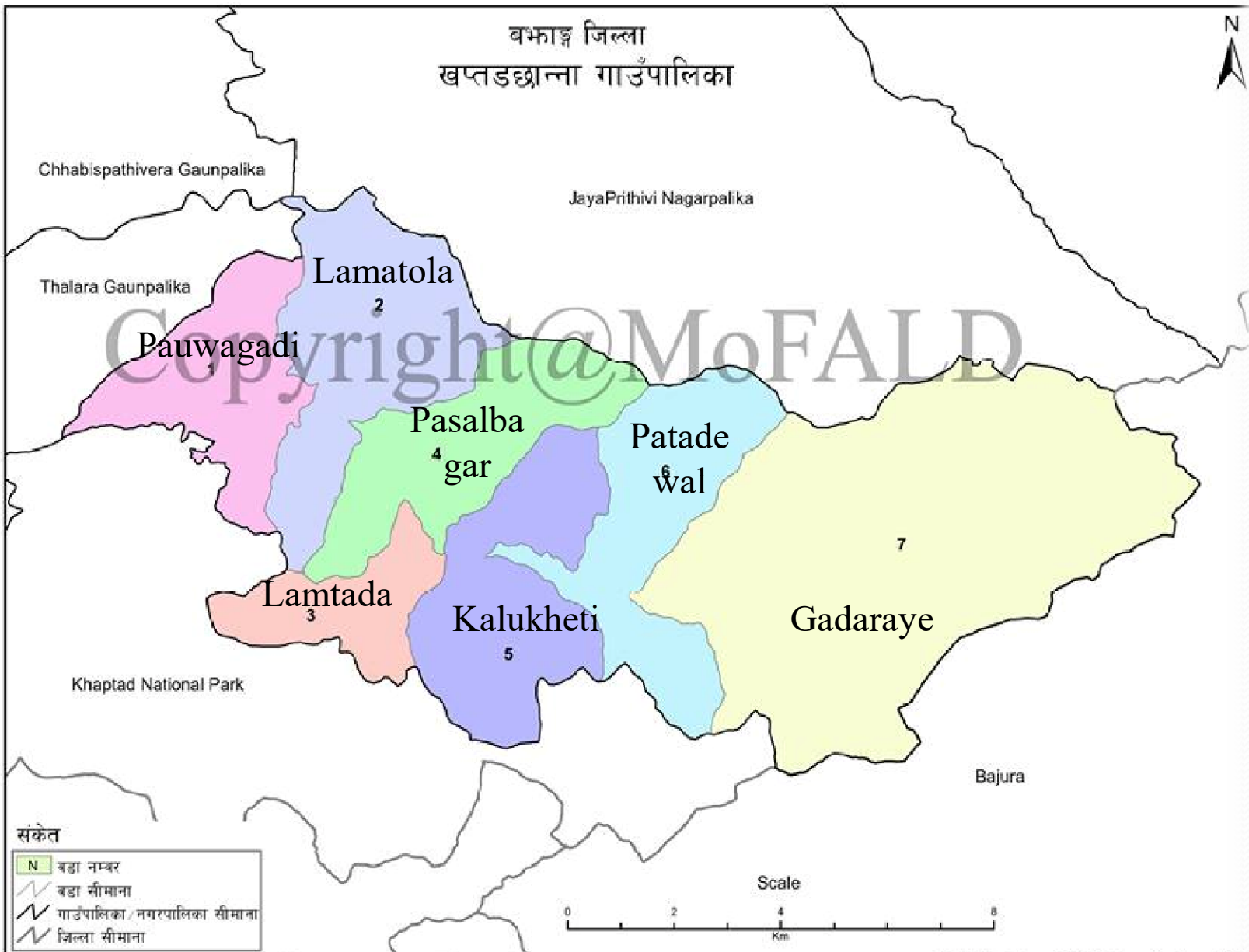
मिति : २०७९।०५।१५

समय : विहान १०:०० बजे

स्थान : खप्तडछान्ना गाउँपालिकाको कार्यालय

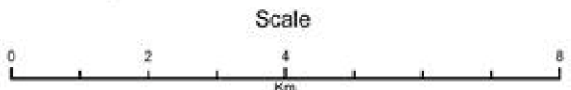
दिपक कुमार रावल
नि.प्रमुख प्रशासकीय अधिकृत

बुझाङ्ग जिल्ला
खप्तडछान्ना गाउँपालिका



संकेत

N	वडा नम्बर
~	वडा सीमाना
~	गाउँपालिका/नगरपालिका सीमाना
~	जिल्ला सीमाना



स्रोत: स्वयंरूप नक्सा (स्केल १:२२,०००/१:२०,०००), नक्सा विभाग र जनगणना २०६८, केन्द्रीय तथ्यांक विभाग
 जकार्त मानक: गाउँपालिका, जनगणनासम्बन्धित कक्षा विभाजन, आर्थिक र आवागमन क्षेत्रको संख्या कक्षा सीमाना निर्धारण आधारमा

गाँउपालिकाको विवरण

क्र.सं	गाँउपालिकाको नाम	आधिकारीक website/email address
१	Khapatadchanna RM	www.khaptadchhannamun.gov.no Ito.khaptadchhannamun@gmail.com info@khaptadchhannamun.gov.np Mobile No . 9858485616 Facebook : khaptadchhanna gaaupalika

१. गाउँपालिकाको संक्षिप्त परिचय :

- नेपालको सुदूरपश्चिम प्रदेशको ९ वटा जिल्ला मध्ये बझाङ जिल्ला अन्तर्गत पर्ने ६ नं. इलाकाभित्रका गडराय, पाटादेवल, कालुखेती, माभीगाउँ, लामातोला र पौवागढी गरी ६ वटा साविकका गा.वि.स.लाई समेटि खप्तडछान्ना गाउँपालिका नामाकरण गरिएको छ । यस क्षेत्रको बीच भागमा बग्ने छान्ना गाडको दायाँबायाँ रहेका बस्ती र खेतका फाँटका साथै अग्ला तथा होंचा डाँडाहरुमा रहेका अनेकौं हरियाली फाँटहरुले यो क्षेत्र रमणीय देखिन्छ । नेपालकै महत्वपूर्ण पर्यटकीय गन्तव्य स्थलमध्ये पर्ने खप्तड पर्यटकीय क्षेत्रको केही भू-भाग यसै गाउँपालिकाभित्र रहेकोले यसको थप गरिमा बढाएको छ ।

➤ भौगोलिक स्थिति : क्षेत्रफल : ११३.५२ व.कि.मि.

■ उत्तर : जयपृथ्वी नगरपालिका

■ दक्षिण : प्रकृतिको अनुपम उपहार खप्तड पर्यटकीय क्षेत्र

■ पूर्व : बाजुरा जिल्लाको खप्तड छेडेदय गाउँपालिका

■ पश्चिम : थलारा गाउँपालिका ।

➤ जनसांख्यिक स्थिति :

● घरधुरी संख्या : ३१०५

● जनसंख्या १५,८९३ जना (पुरुष ७,१५० र महिला ७,८४०) रहेको छ ।

२०७८ सालको जनगणना को प्रारम्भ रिपोर्ट अनुसार

● जनगणना घर संख्या : २४५३

● घरधुरी संख्या : ३१००

● जनसंख्या १३७५१ जना (पुरुष ६,२३८ र महिला ७,५१३) रहेको छ ।

आर्थिक स्थिति :

यस गाउँपालिकाको मुख्य सडकको रुपमा बाजुरा र अछाम जोड्ने सेती लोकमार्ग रहेको छ । सेती लोकमार्गबाट स्थानीय मोटरेवल सडकहरुले सबै वडाहरुलाई जोड्ने क्रममा रहेका छन् । यहाँको प्रमुख व्यवसाय कृषिमा आधारित रहेको छ भने मुख्य उत्पादन स्रोत धान, गहुँ, आलु, प्याज, अदुवा रहेको छ भने फलफुलमा स्याउ, नासपाती, केरा खेती रहेका छन् । पशु व्यवसायतर्फ कुखुरा, गाई, भैंसी, बाख्रा पालन रहेका छन् ।

➤ प्राकृतिक सुन्दरताले भरिएको खप्तड क्षेत्र यसको प्रमुख पर्यटकीय आकर्षण केन्द्रको रुपमा रहेको छ भने गोर्खाली भरना, गुरैल भरना, खापरदह, छान्नागढी, ठानाकोट, लिंगापाटन जस्ता प्रकृतिका उपहारहरु यसै क्षेत्रमा रहेका छन् ।

➤ प्रशासनिक निकाय :

- गाउँपालिकाको कार्यालय
- वडा कार्यालयहरु (७ वटा)
- स्वास्थ्य चौकीहरु,सा.स्वास्थ्य ई. (७ वटा : पौवागढी,लामातोला,लम्तडा, छान्ना, कालुखेती, पाटादेवल, गडराय)
- बर्थिङ्ग सेन्टर : गौखाली, खातीगाउँ, बयाना
- छान्ना प्रहरी चौकी १ वटा
- अस्थाई प्रहरी पोष्ट १ वटा (पाटादेवल)
- छान्ना इलाका हुलाक कार्यालय १ वटा ।
- प्राइमकर्सियल बैक १ वटा

गाउँपालिकामा सञ्चालित कार्यक्रम तथा आयोजनाहरू

- गाउँपालिकाबाट सञ्चालित विषयगतका कार्यक्रम तथा आयोजनाहरू
 - (क) आर्थिक विकास
 - (ख) सामाजिक विकास
 - (ग) पूर्वाधार विकास
 - (घ) वातावरण तथा विपद् व्यवस्थापन
- वडास्तरबाट सञ्चालन हुने स्थानीय गौरवका आयोजनाहरू
- स्थानीय शासन तथा सामुदायिक विकास (PLGCDP) कार्यक्रम
- बहुक्षेत्रीय पोषण कार्यक्रम
- प्रधानमन्त्री रोजगार कार्यक्रम
- राष्ट्रिय परिचय पत्र तथा पन्जिकरण कार्यक्रम
- स्थानीय पूर्वाधार विकास कार्यक्रम
- गरिवि निवारणका लागि उच्च उद्योग विकास कार्यक्रम (मेडपा)

कार्यक्रम कार्यान्वयन गर्ने निकायहरु

- गाउँपालिकाको कार्यालय
- वडा कार्यालयहरु (७ वटा)
- शिक्षा शाखा
- स्वास्थ्य शाखा
- कृषि सेवा तथा पशु सेवा शाखा
- स्थानीय शासन तथा सामुदायिक विकास (PLGCDP) कार्यक्रम
- बहुक्षेत्रीय पोषण
- प्रधानमन्त्री रोगजार शाखा
- राष्ट्रिय परिचय पत्र तथा पंन्जिकरण शाखा
- गरिवि निवारणका लागी उच्च उद्योम विकास कार्यक्रम (मेडपा) शाखा

जनशक्ति विवरण

क्र.सं.	पद	श्रेणी तह	कार्यरत संख्या	कैफियत
१	अधिकृत	छैठौं (प्रशासन)	१	
२	शाखा अधिकृत	रा.प.तृतीय (शिक्षा) वा अधिकृत छैठौं ÷ सातौं ÷ आठौं	१	
३	नायव सुब्बा	पाँचौं (प्रशासन)	२	
४	कम्प्युटर अपरेटर	सहायक पाँचौं (विविध)	१	
५	लेखापाल	सहायक पाँचौं (लेखा)	१	
६	हे.अ	छैठौं, (स्वास्थ्य)	१	
७	सव इन्जिनियर	पाँचौं (इन्जिनियर)	१	
८	अ.सव इन्जिनियर	चौथौं (इन्जिनियर)	१	
९	खा.पा.से.टी	चौथौं, (इन्जिनियर)	१	
१०	खरिदार वडा कार्यालय	चौथौं	५	
११	नायव सुब्बा वडा कार्यालय	पाँचौं (प्रशासन)	१	
१२	सबईन्जिनियर ÷ असिस्टेन्ट सबईन्जिनियर वडा कार्यालय	चौथौं, (इन्जिनियर)	७	

गाउँपालिकाको आयस्रोत :

स्रोत	बार्षिक बजेट	खर्च रु.	मौज्दात	कैफियत
वित्तीय समानीकरण	१० करोड ६१ लाख	१० करोड ३४ लाख ९८ हजार	२६ लाख २ हजार	८९ प्रतिशत
सशर्त अनुदान	२३ करोड ५९ लाख ३३ हजार	२१ करोड ४२ लाख ५२ हजार	२ करोड १६ लाख ८१ हजार	
राजश्व बाडफाड संघ	६ करोड ५७ लाख	५ करोड ४८ लाख ७२ हजार	१ करोड ८२ लाख ८ हजार	
सम्पुरक अनुदान संघ सरकार	०	०		
विशेष अनुदान संघ सरकार	१ करोड ८ लाख	६९ लाख २५ हजार	३८ लाख ७५ हजार	
प्रदेश समानीकरण प्रदेश	७५ लाख ३५ हजार	७० लाख ५३ हजार	४ लाख ८२ हजार	
सशर्त अनुदान प्रदेश	४२ लाख ३२ हजार	४० लाख ६४ हजार	१ लाख ६८ हजार	
राजश्व बाडफाड प्रदेश	१० लाख ३७ हजार	६ लाख २४ हजार	४ लाख १३ हजार	
सम्पुरक अनुदान प्रदेश सरकार	६९ लाख ७७ हजार	२ लाख ९८ हजार	६६ लाख ७९ हजार	
विशेष अनुदान प्रदेश सरकार	७५ लाख	६७ लाख ९८ हजार	७ लाख २ हजार	
आन्तरिक श्रोत	१ करोड ४७ लाख ५२ हजार	१ करोड ४४ लाख ३ हजार	३ लाख ४९ हजार	
जम्मा	४६ करोड ५ लाख ६६ हजार	४१ करोड २७ लाख ९४ हजार	४ करोड ७७ लाख ७२ हजार	

४. भौतिक प्रगति :

प्रमुख क्रियाकलाप/कार्यक्रम	बजेट रु.	ईकाई	लक्ष्य	प्रगति	औषत भौतिक प्रगति प्रतिशत
(क) आर्थिक विकास					यसको औसत अर्को स्लाइडमा समावेश छ
कृषि पशु : फलफूलका बोटविरुवा, बीउविजन वितरण, नूनमा अनुदान, औषधी र अन्य सामाग्री व्यवस्थापन	३७ लाख ९० हजार	वटा	४१	४०	
उद्योग : आफर निर्माण, भाडी निर्माण, कुटानी पिसानी मिल, काजग उद्योग	२१ लाख	वटा	१६	१५	
पर्यटन : पर्यटकीय मन्दिर निर्माण	१३ लाख	वटा	३	३	
सहकारी : सहकारी व्यवस्थापनमा अनुदान	२ लाख	वटा	२	२	
(ख) सामाजिक विकास					
शिक्षा : भवन/शौचालय निर्माण, घेरबार, अतिरिक्त क्रियाकलाप	१ करोड १ लाख ४७ हजार	वटा	३६	३५	
स्वास्थ्य : औषधि खरिद, कार्यक्रम संचालन व्यवस्थापन	९८ लाख २४ हजार	वटा	२३	२२	
खानेपानी : खानेपानी निर्माण	६७ लाख	वटा	२१	२१	
संस्कृति प्रवर्द्धन : मन्दिर मर्मत सुधार, संरक्षण, निर्माण	४४ लाख २९ हजार	वटा	५६	५६	
खेलकूद तथा मनोरञ्जन : साँस्कृतिक कार्यक्रम आयोजना, खेल प्रतियोगिता	५ लाख ५० हजार	वटा	२	२	
लैंगिक तथा समाजिक समावेशीकरण : महिला, बालबालिका, अपाङ्ग, दलित सहायता तथा सशक्तिकरण	४ लाख ९० हजार	वटा	६	५	

भौतिक प्रगति :

प्रमुख क्रियाकलाप/कार्यक्रम	बजेट रु.	ईकाई	लक्ष्य	प्रगति	औषत भौतिक प्रगति प्रतिशत	
(ग) पूर्वाधार विकास						
सडक, पुल तथा : स्थानीय सडक निर्माण, गोरेटो बाटो निर्माण ,मर्मत तथा सुधार	१ करोड ६४ लाख ३३ हजार	वटा	४८	४६	९७ प्रतिशत	
सिँचाई : सिँचाई कुला, नहर निर्माण तथा सुधार	२ करोड ९१ लाख ३१ हजार	वटा	९८	९७		
भवन तथा सहरी विकास : वडा कार्यालय भवन मर्मत, शौचालय निर्माण, सामुदायिक भवन निर्माण, सम्पुरक अनुदान	४ करोड ५७ लाख ०७ हजार	वटा	९	८		
ऊर्जा, लघु तथा साना जलविद्युत : जनेटर खरिद	१ लाख ५० हजार	वटा	२	२		
(घ) वातावरण तथा विपद व्यवस्थापन						
वन तथा भू-संरक्षण : वृक्षारोपण तटबन्धन	१३ लाख	वटा	५	५		
फोहरमैला तथा ढल व्यवस्थापन : दलित वस्ती ढल निकास, कलबड निर्माण	८ लाख	वटा	४	४		
विपद व्यवस्थापन : भैपरी सहायता	२१ लाख ३७ हजार	वटा	७	७		
अन्य	७ करोड ४४ लाख १३ हजार	वटा	११२	१११		
जम्मा	२० करोड ९६ लाख १ हजार		४९१	४८१		

भौतिक प्रगति...

प्रमुख क्रियाकलाप/कार्यक्रम	बजेट रु. (हजारमा)	ईकाई	लक्ष्य	प्रगति	औषत भौतिक प्रगति प्रतिशत
सशर्त अनुदान					
शिक्षा शाखा : शिक्षक तलभ भत्ता, प्रारम्भीक बाल विकास कार्यक्रम, पाठ्यपुस्तक अनुदान, शिक्षण सिकाई, सरसफाई तथा संरचना निर्माण अनुदान, व्यवस्थापन अनुदान लक्षित विद्यार्थीलाई छात्रवृत्ति वितरण आदि	१२ करोड ७५ लाख ३८ हजार	वटा	२८	२८	यसको औसत अर्को स्लाइडमा समावेश छ
स्वास्थ्य शाखा : प्राथमिक स्वास्थ्य सेवा, स्वास्थ्य शिक्षा सञ्चार सचेतना कार्यक्रम, एकीकृत स्वास्थ्य कार्यक्रम, क्षयरोग नियन्त्रण कार्यक्रम	४ करोड ७३ लाख ४० हजार	वटा	२४	२३	
कृषि तथा पशु सेवा विकास शाखा : अगुवा कृषकहरुलाई टनेल, हजारी, पाइप सिँचाई, फिरफिरे, स्प्रेर जस्ता कृषि सामग्री तथा विभिन्न विउविजन वितरण : कृतिम गर्भधारणका कार्यक्रम सञ्चालन, सुत्केरी, गर्भवती पशुहरुका लागि पशु आहार भत्ता वितरण	६३ लाख २० हजार	वटा	९	९	

भौतिक प्रगति...

प्रमुख क्रियाकलाप/कार्यक्रम	बजेट रु. (हजारमा)	ईकाई	लक्ष्य	प्रगति	औषत भौतिक प्रगति प्रतिशत
सशर्त अनुदान					यसको औसत अर्को स्लाइडमा समावेश छ
राष्ट्रिय परिचय पत्र तथा पन्जिकरण शाखा	३३ लाख १ हजार	वटा	१०	१०	
युवा तथा खेलकुद	१ लाख	वटा	१	१	
भौलुगे पुल कार्यक्रम	२१ लाख	वटा	२	१	
प्रधानमन्त्री रोजगार कार्यक्रम	१ करोड ३४ लाख ९७ हजार	वटा	१४	१४	
बहुक्षेत्रीय पोषण कार्यक्रम	२४ लाख	वटा	३	३	
लघु उद्योग विकास	२३ लाख	वटा	३	३	
सुरक्षीत नागरीक आवास (९३ घर)	१८ लाख	वटा	१	१	

भौतिक प्रगति...

प्रमुख क्रियाकलाप/कार्यक्रम	बजेट रु. (हजारमा)	ईकाई	लक्ष्य	प्रगति	औषत भौतिक प्रगति प्रतिशत
सशर्त अनुदान					९६%
लैंगिक समानता तथा सामाजिक समाबेसीकरण	१ लाख	वटा	१	१	
खेलकुद	१ लाख	वटा	१	०	
जम्मा	२० करोड ६१ लाख ९९ हजार		९७	९४	

प्रमुख उपलब्धिहरु

गाउँपालिकाको कार्यालय

- विभिन्न विकास निर्माणका योजनाहरु संचालनमा रहेका छन् ।
- गाउँसभाबाट विभिन्न नियमावली, ऐन, कार्यविधि, निर्देशिकाहरु कार्यान्वयनमा ल्याइएको छ ।
- एक घर एक धाराको अवधारणा लाई निरन्तरता दिइएको छ ।
- कोरोना अस्पताल संचालनलाई निरन्तरता दिइएको छ ।
- प्राविधिक शिक्षालय संचालनलाई निरन्तरता दिइएको छ ।
- कर्मचारीहरु लाई विभिन्न विषयमा तालिम सम्पन्न गरिएको छ ।
- महिला हिंसा, बालविवाह बहुविवाह, न्युनिकरण सम्बन्धी जनचेतना मुलक कार्यक्रम संचालन ।
- १० सैयाको अस्पताल निर्माण कार्य शुरु भएको छ ।
- बामिली भौलगेपुल निर्माण कार्य संचालनमा रहेको, कालुखेती भौलगेपुलको लागी कार्य अगाडी बढाइएको छ ।
- दरबन्दी अनुसारका कर्मचारीहरु माग गरि पदपूर्ति गर्न काम भईरहेको छ ।
- विभिन्न आयोजनाहरु इ-टेन्डरद्वारा संचालनमा रहेका छन् ।

(१० सैयाको अस्पताल, गडराय स्वास्थ्य चौकी)

- ❖ गडराय स्वास्थ्य चौकी निर्माण कार्य अन्तीम चरणमा रहेको छ ।
- ❖ शिक्षण सुधार का लागी शिक्षकहरु लाई तालिम संचालन गरिएको छ ।

प्रमुख उपलब्धिहरु

कार्यक्रम/आयोजना	प्रगति
वडा कार्यालय	<ul style="list-style-type: none"> ■ वडा स्तरबाट सञ्चालन हुने स्थानीय आयोजनाहरु सञ्चालन रहेको छ । ■ पन्जिकरण सम्बन्धी कामहरु व्यवस्थापन हुने काम भइरहेको छ । ■ आयोजनाहरुको नियमित अनुगमन गरिएको छ । ■ खरिद कार्य - सबै वडा कार्यालयहरु व्यवस्थित हुने काम भइरहेको छ ।
शिक्षा शाखा	<ul style="list-style-type: none"> ■ विद्यालय क्षेत्र सुधार कार्यक्रम संचालनमा रहेको छ । ■ स्थानिय पाठ्यक्रम कक्षा १ देखी ३ सम्म निर्माण भएको छ । ■ नियमित अनुगमन गर्ने काम भैरहेको छ । ■ दिवा खाजा कार्यक्रम संचालन गरिएको छ । ■ अंगेजी गणीत विज्ञान विषयका शिक्षक भर्ना सम्पन्न (बालबिकास,भाग्योदय,मेल्टडी,शैलेश्वरी,कोटीखेत) ■ आई सि टी, (शैलेश्वरी मा वि),विद्यालय भवन २ वटा (डाडावाडा र जगदम्वा आ वि) ■ विज्ञान प्रयोग शाला (पाटादेवल मा वि र मेल्टडी मा वि) ■ विद्यालयको लेखा परिक्षणको काम भैरहेको छ । ■ राष्ट्रपति शैक्षिक सुधार कार्यक्रम पहिलो चरण अन्तर्गत -दुर्गामहालि मा वि ,पाटादेवल मा वि,मेल्टडी मा वि,खप्तड प्रा वि,खप्तड मा वि ICT ल्याव ■ राष्ट्रपति शैक्षिक सुधार कार्यक्रम पहिलो चरण अन्तर्गत जगदम्वा आ.वि,भाग्योदय आ वि, राष्ट्रभाषा आवि र गौरीशंकर आवि । ■ शिक्षक तालिम ७ वटा विद्यालय संचालन । ■ बालकक्षा संचालन सम्बन्धी तालिम संचालन ।

शैक्षिक स्थिति :

क्र.सं.	शैक्षिक संस्था	संख्या	विद्यार्थी भर्ना	अध्यनरत विद्यार्थी	शिक्षकहरुको अवस्था				कैफियत
					स्थायी	अस्थायी	राहत	जम्मा	
(क)	सरकारी/सामुदायिक								
१	क्याम्पस	१							
२	उच्चमाध्यमिक विद्यालय	४				१६ जना			
३	माध्यमिक विद्यालय	४			१२		९		
४	आधारभूत विद्यालय	३०			७२	५	१८		प्रा.वि.
					११	१	१८		नि.मा.वि.
५	बालविकास केन्द्र	३८				३८			
६	सामुदायिक अध्ययन केन्द्र	४							
	जम्मा		६१००	६१००	९५	६०	४५		

स्वास्थ्य शाखा

- विभिन्न खोप कार्यक्रम संचालनमा ल्याएको छ - १६९१ खोप क्लिनिक बाट ।
- परिवार नियोजनका साधनहरु वितरण गरिएको छ पि जना ।
- परिवार नियोजनका साधनहरु कन्डम वितरण गरिएको छ २८६०९ वटा ।
- आमा सुरक्षा कार्याक्रम संचालन चौमासिक यातायात खर्च १९६ जना स्वास्थ्य संस्थामा ४ पटक गर्भजाच गराए बाफत खर्च १६५ ।
- भिटामिन ए कार्यक्रम सम्पन्न भएको छ (६ महिना देखी ५ वर्ष सम्मका १९७५) (१ देखी ५ वर्ष सम्म जुकाको औषधी खाने १७७२) ।
- निशुल्क वितरणको लागि औषधी खरिद तथा वितरण गरिएको छ ।
- कोभिड १९ खोप कार्यक्रम संचालन
- पहिलो खोप - ८६३३, दोस्रो - ७९३३, तेस्रो - २३७० ।
- कोरोना रोकथामका लागि विभिन्न स्वास्थ्य सामाग्री खरिद ।
- गर्भवती महिलाका लागि अल्ट्रासाउन्ड मेसिन संचालनमा ल्याइएको छ । २९२ गर्भवती महिला सेवा लिएको ।
- एक्सरे मेसिन संचालन गरिएको छ । सेवा लिएको - १८ जना
- ल्याव संचालनमा रहेको छ । सेवा लिएको संख्या - ३३५ जना
- जम्मा गर्भवती महिला संख्या १७२ जना जस मध्य स्वास्थ्य संस्थामा सत्केरी महिलाको संख्या १९६ जना ।
- हल सम्म ७ वटै स्वास्थ्य संस्थामा सामान्य विरामी उपचार गरीएको छ । २०९४७ जना ले सेवा लिएको ।
- क्षरोगका विरामी नया १७ जना जसमध्य फोक्सोमा १३ फोक्सो भन्दा बाहिर भएका ४ जना ।

कार्यक्रम/आयोजना	वार्षिक प्रगति
कृषि तथा पशु सेवा शाखा	<ul style="list-style-type: none"> • साना ब्यवसायी कृषि उत्पादन केन्द्र पकेट बिकास कार्यक्रम छनोट तथा वितरण गरिएको । • सुनौला १००० दिनका परिवार लाई करेसा वारी निर्माणको लागि विउ वितरण • विभिन्न औषधी खरिद तथा वितरण । • प्राविधिक सहयोग गरिएको छ । • पकेट क्षेत्र छनोट गरिएको छ । • विभिन्न विरुवा खरिद तथा वितरण । • किसान सुचीकरण कार्यक्रम पहिलो चरणको सम्पन्न भएको छ । • नियमित पशु सेवा संचालन । • कृतिम गर्भाधान भैसी १ गाई १७ • औषधी खरिद सामग्री खरिद गरिएको छ । • बाखा पालनको पटेक कार्यक्रम ७ स्थानमा संचालनमा रहेको छ । • कृषि तथा पशुपन्छी तथ्याङ्क संकलन गरिएको छ । • कागती क्षेत्र विस्तार कार्यक्रम । • पशुसेवा ल्याव संचालनमा ल्याउने तयारी गरिएको छ । • हल सम्म मा जम्मा ३२२७ पशुपन्छी लाई उपचार गरिएको छ । • हल सम्म मा २२० पशुपन्छी लाईरेविज भ्याक्सीन सेवा दिइएको छ । • पशु बन्धाकरण कार्यक्रम • बोका १३८ • गोरु ६१

कार्यक्रम/आयोजना	वार्षिक प्रगति
राष्ट्रिय परिचय तथा पन्जिकरण शाखा	<ul style="list-style-type: none"> ■ सामाजिक सुरक्षा भता व्यवस्थापनको लागी वडा सचिवहरुको नाममा अनलाइन खाता संचालन गरिएको । ■ सामाजिक सुरक्षा भता बैक बाट वितरणे कार्य संचालनमा भएको छ । ■ व्यक्तिगत घटना दर्ता अनलाइन शुरु गरिएको छ ।
गरिवि निवारणका लागी लघु उद्योग विकास कार्यक्रम	<ul style="list-style-type: none"> • कार्यक्रम संचालनको लागी वडा छनोट गरिएको छ । (१,२ र ३,४) • वडा स्तरिय अभिमुखीकरण कार्यक्रम संचालन गरिएको छ । • ४ वटा वडा कार्यलयमा - ८५ जना उद्योगी छनोट गरिएको छ । • छनोट भएका उद्योग सिल विकास तालिम सम्पन्न गरिएको छ । • सिप विकास तालिम संचालन मा रहेको छ । • तरकारी खेती ५५ जना • कुखुरा पालन ३० जना गरी जम्मा ८५ जना तालिम सम्पन्न गरिएको छ । • प्रविधि हस्तान्तरण कार्यक्रम सम्पन्न गरिएको छ । • ५० जना उद्योगीहरु लाई स्तरउन्नती तालिम संचालन । • विभिन्न तालिम संचालन गरिएको ।
बहुक्षेत्रीय पोषण	<ul style="list-style-type: none"> • वडा स्तरिय पोषण तथा खाद्य निर्देशन समितिको बैठक सम्पन्न । • गाउँपालिका स्तरिय पोषण तथा खाद्य सुरक्षा समितिको बैठक सम्पन्न । • सुनौला १००० दिनका महिला लाई महिना वारी गर्भवती लाई अभिमुखीकरण कार्यक्रम संचालन । • नमुना वडामा सुनौला १००० दिनका घर परिवार लाई प्लास्टिक टनेल तथा सामग्री वितरण १० जना लाई । • १००० दिनका परिवार लाई करेसावारी निर्माणका लागि विउ वितरण । • १००० दिनका महिला तथा किसोरीहरु लाई अभिमुखीकरण कार्यक्रम संचालन । • विद्यालयहरुमा स्वाच्छ खानेपानी का लागि सामग्री खरिद तथा वितरण ।

कार्यक्रम/आयोजना	वार्षिक प्रगति
प्रधानमन्त्री रोजगार कार्यक्रम	<ul style="list-style-type: none">■ बेरोजगारहरुको विवरण अनलाइन इन्टी ।■ प्रधानमन्त्री रोजगार कार्यक्रम अनुसारका ७४ वटा योजनाहरु वितरण गरिएको छ ।■ उच्च उद्योग विकास कार्यक्रममा तालिम लिने व्यक्तिहरुको बेरोजगार फारम भर्ने काम भइसकेको छ ।■ योजनाहरुका काम सचालनमा रहेका छन ।■ बेरोजगार तथ्याकं संकलन ।■ शाखा ब्यवस्थापन गरिएको छ ।

स्थानीय तहवाट हाल सम्म जारी भएका कानून, ऐन, नियम, निर्देशिका, कार्यविधि
मापडण्ड

नाम	सख्या
ऐन	९
मापडण्ड, रणनिति	८
नियमावली	५
निर्देशिका	६
कार्यविधि	१५
जम्मा	४३

सेवा प्रवाहको लागि भौतिक सुविधा तथा अन्य स्रोतको अवस्था

भवनको संख्या नया निर्माण आ व २०७७८ ०७९	इन्टरनेट	हाल सम्म सवारी साधन अहिले सम्म सचालनमा रहेका
गा पा - १ भवन	इन्टरनेट संचालनमा रहेको छ ।	Pick-up Jeep - 1
स्वास्थ्य चौकी - ३ नया भवन निर्माण गरिएका स्वास्थ्य चौकी - १ निर्माणार्थिन		JCB- Back Hoe Loder - 1
वडा कार्यालय - ३ वटा नया भवन निर्माण गरिएका		मोटरसाइकल वडा - ७ मोटरसाइकल गा.पा - २ स्कुटर - १
विद्यालय भवन - १०		

3. पार्दसिता तथा सूसासनको प्रयोगको अवस्था

विवरण	
नागरिक वडा पत्र	सवै वडा र गाउँपालिकामा भएको
सामाजिक परिक्षण	गर्ने गरेको
लेखा परिक्षण	बाकी ।

3. उजुरी वा गुनासो ।

निकाय	आ व २०७७।७८ मा परेका उजुरी	आ व २०७७।७८ मा फछौट भएका	आ व २०७८।७९ मा परेका उजुरी	आ व २०७८।७९ मा फछौट भएका
अ दु अ आ	४	४	३	३
सतर्कता केन्द्र	२	२	०	०
उजुरी पेटीका	३	३	०	०
कार्यालयमा निबेदन दर्ता	२६	२६	४६	४६
जम्मा	३४	३४	४९	४९

लिजाबाट प्राप्त अंक

आ. व	प्राप्त अंक
आ.व २०७६।०७७	३६.५ %
आ.व २०७७।०७८	६१.५%
आ.व २०७८।०७९	

आन्तरिक आय

निकाय	रकम
गाउँपालिकाको रसिद अनुसार	१,२१,०००।
बैंक खातामा जम्मा	७८,५२०।
वडा कार्यालय बाट	५,०१,०००।
जम्मा	७,००,५२०।

आर्थिक वर्ष ०७८/७९ मा सम्पादित उल्लेखनीय कार्यहरु

- विभिन्न विकास निर्माणका कार्यक्रमहरु संचालनमा रहेका छन ।
- प्राविधिक शिक्षालय संचालनमा आएको छ ।
- ३,४,७ वडा कार्यालय र गाउँपालिकाको आफ्नै भवन निर्माण सम्पन्न ।
- गडराय स्वास्थ्य चौकी भवन निर्माण चरणमा रहेको छ ।
- घरमा सुत्केरी नहुने गाउँपालिका घोषण का लागि स्वास्थ्य चौकीहरु बाट टाढा रहेका बस्तीहरुमा बर्थिङ्ग सेन्टर ब्यवस्थापन गर्ने कार्य भैरहेको छ ।
- जेष्ठ नागरिक तथा फरक क्षमता भएका ब्यक्तीहरुका लागि घरदैलो उपचार कार्यक्रम संचालनमा ल्याइएको छ ।
- १० संयाको अस्पताल निर्माण कार्य शुरु भइरहेको छ ।
- बृहत कृषि अनुदान कार्यक्रम संचालनमा ल्याइएको छ ।
- गर्भवती चेकजाच लाई प्रभावकारी बनाउनका लागि भिडियो एक्सरे सेवा संचालनमा ल्याइएको छ ।
- एक्सरे सेवा संचालन ल्याइएको छ ।
- बेरोजगार ब्यक्तिहरु लाइ विभिन्न सिप मुलक तालिम संचालनमा रहेका छन ।
- विद्यालयमा प्रभावकारी शिक्षणका लागि प्रत्येक विद्यालयका शिक्षकहरु लाई शिक्षण विधि सम्बन्धी साईपाल विकास समाज र प्याराइज नेपाल संगको साझेदारी मा तालिम संचालन भएका छन ।
- किसान सूचीकरण कार्य सम्पन्न भएको छ ।
- सामाजिक सुरक्षा भत्ता बैक द्वारा निकास गरिएको छ ।
- कक्षा १ देखी ३ सम्म स्थानीय पाठ्यक्रम निर्माण गरिएको छ ।
- काम लाई छिटो र सजिलो तरीकाले संचालन गर्नका लागि विभिन्न सफ्टवेयरहरुको प्रयोग ।

स्थानीय तहले अनुभूत गरेका प्रमुख समस्याहरु

- ❖ गाउँपालिकाको वृहत कार्यक्षेत्र र भौगोलिक अवस्थाका कारणले समेत आयोजना समयमा कार्यान्वयन गर्न कठिनाई ।
- ❖ बाढी पहिरो कारण योजना कार्यान्वयन मा समस्या देखिएको छ ।
- ❖ सार्वजनिक संरचनाहरु निर्माण गर्न स्थानीयस्तरमा निःशुल्क जग्गा प्राप्त गर्न कठिनाई ।
- ❖ सेती नदि र खैराडा पुल अबरोधका कारण निर्माण सामग्री ढुवानीमा कठिनाई भइरहेको छ ।
- ❖ इन्टरनेटको सुविधा नभएका कारण वडा कार्यालयमा काम गर्न असहज अवस्था आएको छ ।
- ❖ राष्ट्रिय प्रसारण लाइ विस्तारमा ढिलाइ हुदा कार्यलय सचालनमा समस्या भैरहेको छ ।
- ❖ सामाजिक सुरक्षा भत्ता वितरणमा समस्या भएको छ ।

समस्या समाधानका प्रयासहरु

- उपलब्ध जनशक्तिको अधिकतम परिचालन गरी योजना कार्यान्वयनमा सहजीकरण गर्नु पर्ने ।
- सहज र सरल तरिकाबाट सेवा प्रवाहमा जोड ।
- अनुगमन समितिको संग सहकार्य गरी अनुगमन रिपोर्ट पछि मात्र भुक्तानी दिने काम भइरहेको छ ।
- सोलारको माध्याम बाट कार्यालयमा कामकाज संचालन गरिएको छ ।
- सम्भव भए सम्म ४ जि नेटवर्क बाट काम संचालनमा रहेको र कुनै अवस्थामा चैनपुर गएर कामकाज गर्ने गरेको छ ।

६. समस्या समाधानार्थ सुभाव / अपेक्षा

- ❖ कार्यरत कर्मचारीहरुलाई क्षमता अभिवृद्धि सम्बन्धी तालिम सञ्चालन गरिनु पर्ने ।
- ❖ गाउँपालिकाबाट सञ्चालित आयोजना तथा कार्यक्रमहरुको समय समयमा अन्तर्गत निकायहरु बाट अनुगमन गरिनु पर्ने ।
- ❖ उपभोक्ता समितिमार्फत सञ्चालन हुने आयोजनाहरुमा प्रत्यक्ष लाभान्वित हुने आयोजना प्रभावित बासिन्दाहरुबाट उपभोक्ता समिति गठन गरिनु पर्ने ।
- ❖ स्वास्थ्य संस्थाहरुमा गुणस्तरीय स्वास्थ्य सेवा प्रदान गर्न पर्याप्त कोठा सहित भौतिक पूर्वाधारहरु निर्माण गरिनु पर्ने ।
- ❖ अनुगमन समितिले समयमा अनुगमन गरि अनुगमन रिपोर्ट उपभोक्ताहरु लाई दिनु पर्ने ।
- ❖ गाउँपालिकाको मातहतका कार्यालयको आफ्नै भवनको निर्माण कार्य छिटो छरितो गरिनु पर्ने ।

१. आ.व. २०७९।०८० का लागि प्राप्त बजेट

स्रोत	आम्दानी रु.	विनियोजित रु.	कैफियत
वित्तीय समानीकरण (नेपाल सरकार)	११,२६,००,०००।	११,२६,००,०००।	
राजस्व बाँडफाँड संघ	७,९५,८८,०००।	७,९५,८८,०००।	
वित्तीय समानीकरण (प्रदेश सरकार)	७९,५०,०००।	७९,५०,०००।	
राजस्व बाँडफाँड	१२,१०,०००।	१२,१०,०००।	
सशर्त अनुदान (नेपाल सरकार) शिक्षा (विद्यालय क्षेत्र विकास कार्यक्रम) स्वास्थ्य (प्राथमिक स्वास्थ्य तथा एकीकृत स्वास्थ्य) कृषि तथा पशु सेवा भौलडगे पुल बहुक्षेत्रीय पोषण कार्यक्रम लघु उद्यम विकास कार्यक्रम प्रधानमन्त्री रोजगार कार्यक्रम राष्ट्रिय परिचय पत्र तथा पन्जिकरण अन्य (खेलकूद, वन,पर्यटन,उर्जा,लैंगिक समानता, वातावरण, समाज कल्याण)	२०,३२,००,०००।	२०,३२,००,०००।	
कूल जम्मा	४०,४५,४८,०००।	४०,४५,४८,०००।	

२. आ.व. ०७८।०७९ का कार्यक्रम तथा आयोजनाहरु

कार्यक्रम/आयोजना	वार्षिक बजेट रु.	बजेट शिर्षक/कार्यक्रम	विनियोजन रु.
गाउँपालिकाको कार्यालय		चालु खर्च (तलव,भत्ता, कार्यालय सञ्चालन)	७,९५,८८,०००।
वित्तिय समानिकरण संघ	११,२६,००,०००।	पूँजिगत तर्फ	
वित्तिय समानिकरण प्रदेश	७९,५०,०००।	कृषि (बीउबीजन, बोटबिरुवा, टनेल आदि वितरण)	८९,९०,०००।
राजश्वय बाडफाड संघ	७,९५,८८,०००।	उद्योग (साना उद्योगमा अनुदान,उद्यमशिलता कार्यक्रम)	८,००,०००।
राजश्वय बाडफाड प्रदेश	१२,१०,०००।	पर्यटन	३१,५०,०००।
		सहकारी (सहकारी ब्यवस्थापन)	६,६०,०००।
		शिक्षा (भौति संरचना निर्माण, सुधार, संरक्षण)	१,९०,४४,०००।
		स्वास्थ्य (औषधि खरिद, स्वास्थ्य संस्था ब्यवस्थापन)	१,४३,९१,०००।
		खानेपानी तथा सरसफाई (खानेपानी आयोजना निर्माण)	५०,७०,०००।
		सडक तथा भोलुङ्गे पुल (सडक निर्माण, मर्मत सुधार)	१,०९,२०,०००।
		सिँचाई (कुलो सिँचाई, नहर सिँचाई, पाइप सिँचाई)	१,५४,००,०००।
		भवन तथा शहरी विकास (भवन निर्माण)	३१,००,०००।
		खेलकूद तथा मनोरञ्जन (खेलकूद प्रतियोगिता, महोत्सव)	२,००,०००।
		संस्कृति प्रवर्द्धन (स्थानीय मन्दिर निर्माण, सुधार, संरक्षण)	५०,६०,०००।
		लैंगिक समानता तथा समावेशीकरण (रोजगार प्रवर्द्धन)	३६,४०,०००।
		विपद ब्यवस्थापन , फोहोर मैला ब्यवस्थापन	६९,३५,०००।
		बन तथा भु सरक्षण (तटबन्धन)	२१,००,०००।
		उर्जा (बैकल्पीक उर्जा)	६,००,०००।
		सचार (सुचना प्रसारण)	५,००,०००।
		संघ संस्था साभेदारी कार्यक्रम	१२,००,०००।
जम्मा	२०,१३,४८,०००।	सम्पुरक अनुदान	२,००,००,०००।
		जम्मा	२०,१३,४८,०००।

२. आ.व. ०७८।०७९ का कार्यक्रम तथा आयोजनाहरु

कार्यक्रम/आयोजना	वार्षिक बजेट रु. (हजारमा)	बजेट शिर्षक/कार्यक्रम	विनियोजन रु. (हजारमा)
गाउँपालिकाको कार्यालय (शर्त)	२०,३२,००,०००।	सशर्त अनुदान (नेपाल सरकार) शिक्षा (विद्यालय क्षेत्र विकास कार्यक्रम) स्वास्थ्य (प्राथमिक स्वास्थ्य तथा एकीकृत स्वास्थ्य) कृषि तथा पशु सेवा भौलडगे पुल बहुक्षेत्रीय पोषण कार्यक्रम लघु उद्यम विकास कार्यक्रम प्रधानमन्त्री रोजगार कार्यक्रम राष्ट्रिय परिचय पत्र तथा पन्जिकरण अन्य (खेलकूद, वन,पर्यटन,उर्जा,लैंगिक समानता, वातावरण, समाज कल्याण) जम्मा	२०,३२,००,०००।

एक्सरे मेसिन सचालनमा



तालिम लिए पछिको कक्षा कोठा



हाजिरी - चार्ट
श्री शिशुदय आ.वि. खोदीखेलना

विद्यालय खुल्ने दिनेछ	बैशाख	जेठ	आषाढ	श्रावण	भाद्र	असोज	कार्तिक	मंसिर	पौष	माघ	फाल्गुन	चैत्र	जम्मा
रीतु कु थापा													
शैरवर थापा													
निराजन खड्का													
सैविका खड्का													
लभ थापा													
कुशल थापा													
आषिका खड्का													
नरेश खड्का													
चारुडी खड्का													
रीतु खड्का													
रीतु कु थापा													
शैरवर थापा													
निराजन खड्का													
सैविका खड्का													
लभ थापा													
कुशल थापा													
आषिका खड्का													



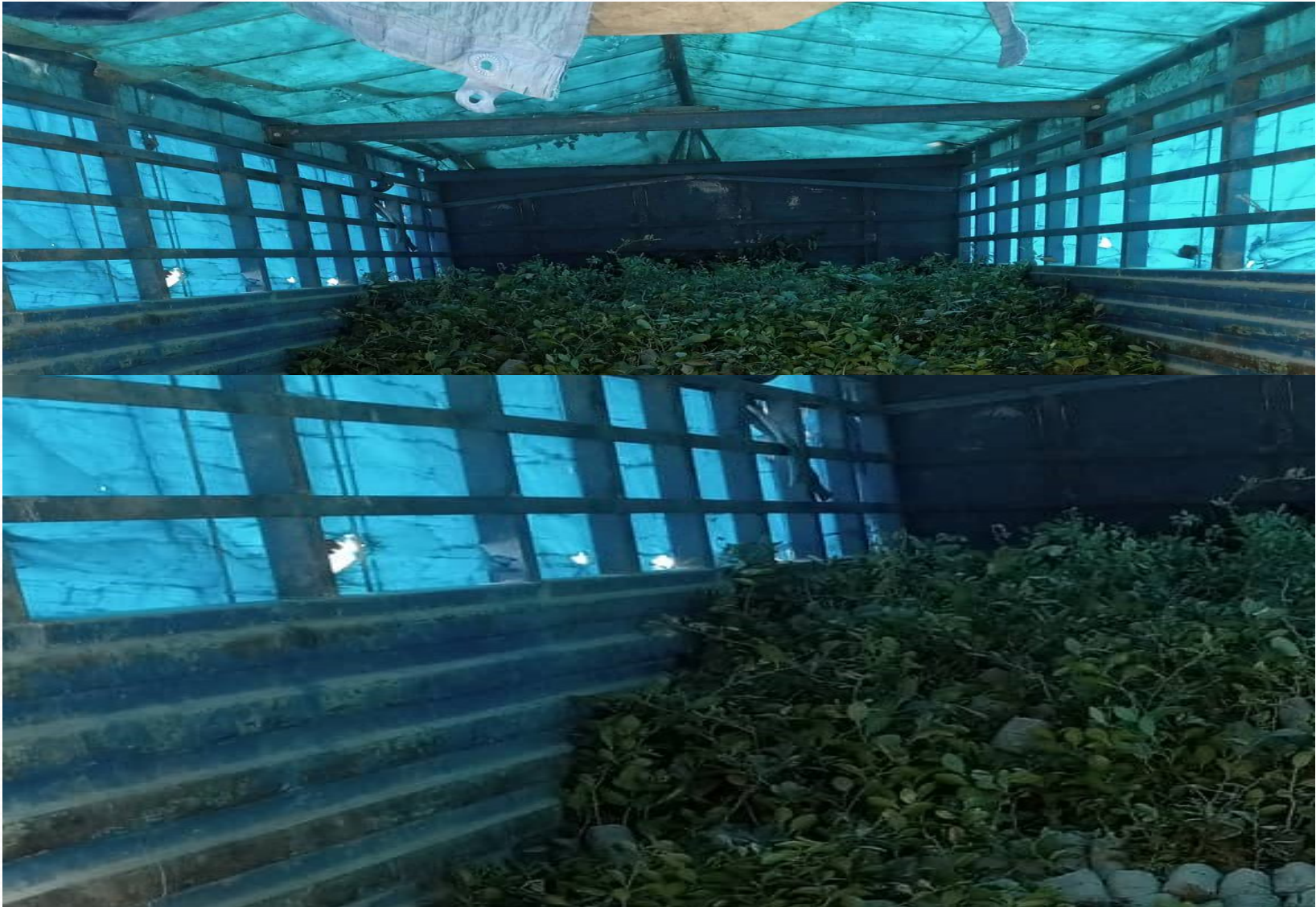
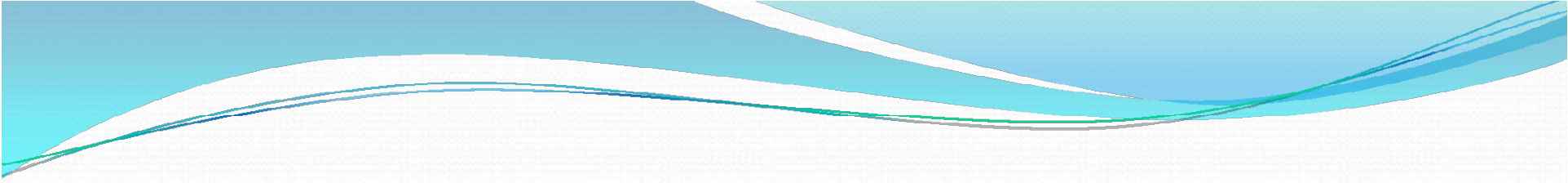
मेडपा कार्यक्रम आय आर्जनको लागि तरकारी खेती





बालमैत्री खानेपानी धारा











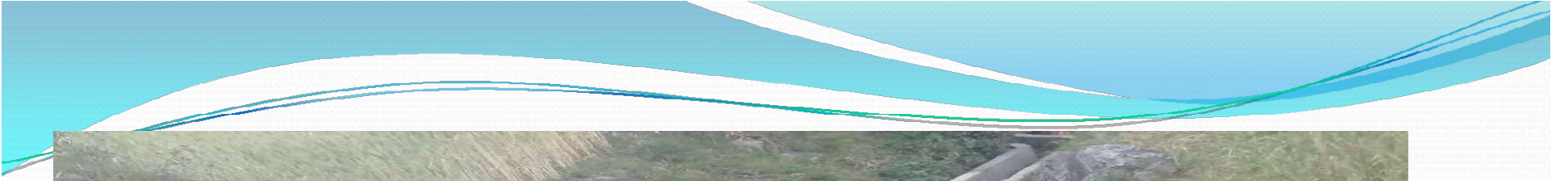












❖ केही सल्लाह सुझाव प्रश्न.....
..... ? धन्यवाद ।

